

# **ВСЕРОССИЙСКАЯ ОЛИМПИАДА ШКОЛЬНИКОВ ПО ГЕОГРАФИИ. 2020–2021 уч. г.**

## **МУНИЦИПАЛЬНЫЙ ЭТАП**

### **ЗАДАНИЯ ДЛЯ 9 КЛАССА**

*ПЕРЕД ВЫПОЛНЕНИЕМ ЗАДАНИЙ  
ВНИМАТЕЛЬНО ПРОЧТИТЕ ИНСТРУКЦИЮ*

- На выполнение всех заданий теоретического тура отводится 2 астрономических часа (120 минут).
- На выполнение всех заданий тестового тура отводится 1 астрономический час (60 минут).
- Максимальная общая сумма баллов за решение всех задач теоретического тура – 80.
- Максимальная общая сумма баллов за решение всех заданий тестового тура – 20.
- Листы с заданиями для ответа НЕ используйте.
- Ответ на задания записывайте в листе для ответов. Не забудьте указать номер задания.
- Черновики не проверяются и не оцениваются.
- Использование любых справочных материалов НЕ допускается.
- Использование любых устройств мобильной связи НЕ допускается.
- Использовать для записи решений заданий авторучки с красными или зелеными чернилами НЕ допускается.
- Обращаться с вопросами во время Олимпиады к кому-либо, кроме дежурных и членов Оргкомитета НЕ допускается.

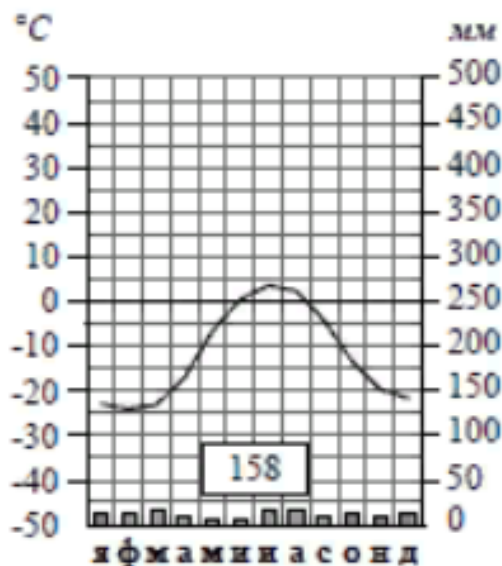
## ТЕОРЕТИЧЕСКИЙ ТУР

### Задание 1. Максимально – 10 баллов

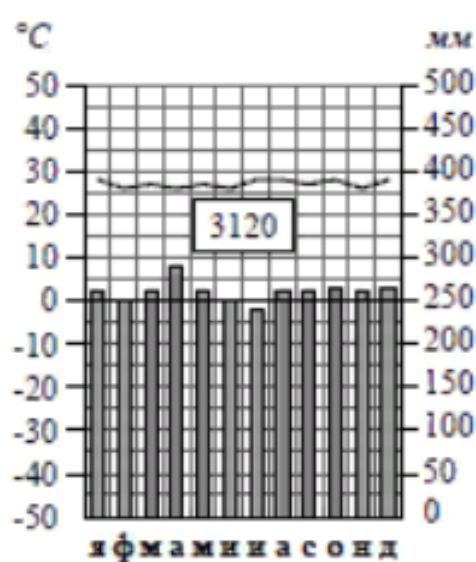
Рассмотрите рисунки 1-4 с изображением климатограмм, построенных по данным метеонаблюдений в разных частях Земли.

Определите, какому климатическому поясу соответствует каждая климатограмма.

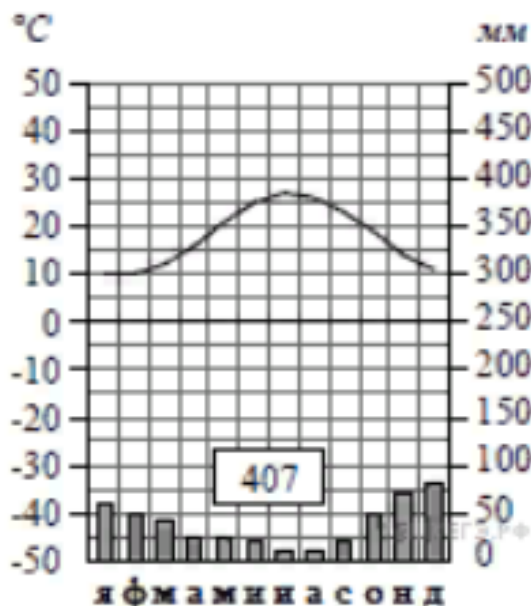
№1



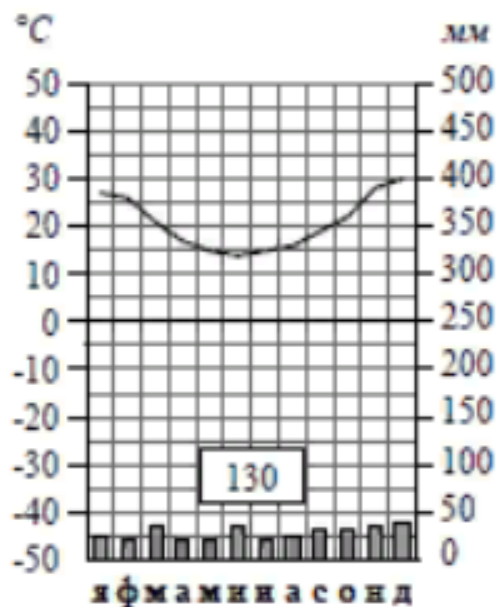
№2



№3



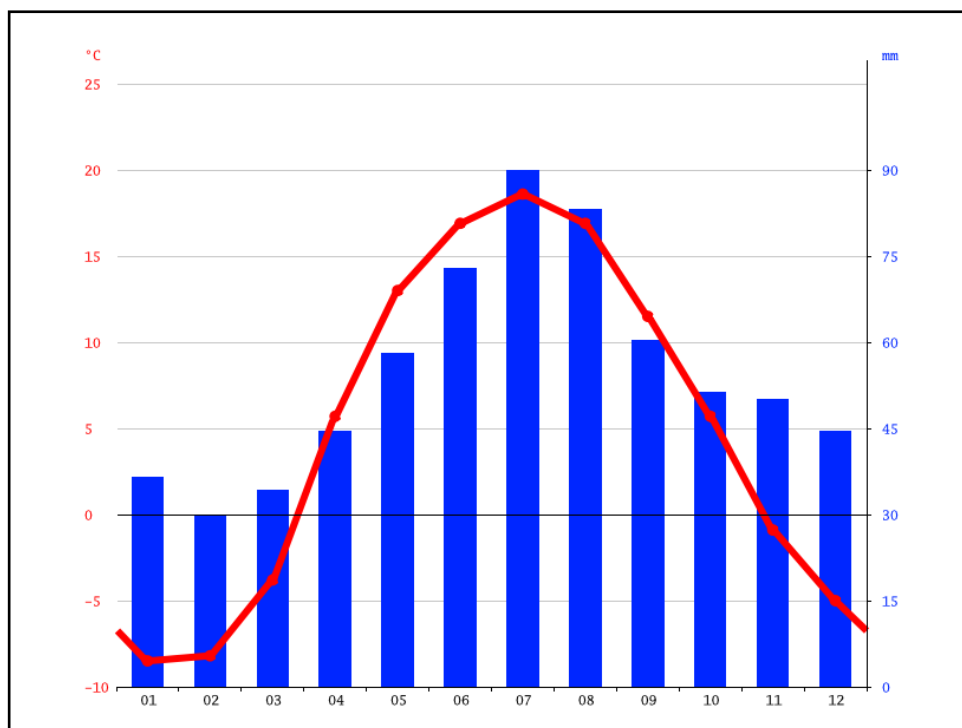
№4



Выберите климатограммы, соответствующие климатическим особенностям населенных пунктов Алжир и Сингапур. Укажите в ответе их номера.

В каком климатическом поясе расположена Брянская область?

По климатодиаграмме Брянска определите, какое количество осадков выпадает в городе в июле.



Рассчитайте, какой процент осадков от их среднегодового количества в Брянске (575 мм) приходится на июль.

Объясните, почему в Брянске самое большое количество осадков приходится на летние месяцы, несмотря на то, что дождливой порой традиционно считается осень.

## Задание 2. Максимально – 25 баллов

Определите ошибку в логических рядах. Объясните исключение ошибочного объекта, приведите один собственный пример для продолжения логического ряда.

- 1) Саргассово – Лабрадор – Виннипег – Баффина – Берингово
- 2) Муравьед – ехидна – ленивец – пума – пекари
- 3) Анемометр – психрометр – тахеометр – гигрометр – соляриметр
- 4) Гранит – диорит – мергель – габбро – андезит
- 5) Алжир – Тунис – Кения – Сенегал – Мадагаскар

Ответ оформите в виде таблицы:

Номер ряда	Ошибка в логическом ряду	Обоснование исключения	Ваш вариант для продолжения логического ряда

### Задание 3. Максимально – 16 баллов

Восьмиклассница Оля, путешествуя с родителями летом по России, посетила 2 национальных природных парка и 2 биосферных заповедника.

О первом из них известно следующее: «Национальный парк расположен в приграничной с Литвой области на узкой полоске суши между соленым морем и пресноводным заливом. Природная уникальность территории парка состоит в том, что это самая крупная песчаная пересыпь в мире».

О втором: «Заповедник, расположенный в автономном округе. Площадь заповедника около 313 тыс. гектаров, из них 58% – морская акватория. Создан с целью охраны и изучения типичных малонарушенных экосистем восточноевропейских тундр и прибрежных акваторий моря. На южной оконечности острова Долгий находится береговая залежка атлантического моржа. Ежегодно на острова заходит белый медведь. Из редких китообразных отмечен нарвал. Встречается редкий тюлень-тевяк».

О третьем: «Заповедник в дельте крупнейшей реки Европы. Относится к водно-болотным угодьям международного значения. Первоначально его площадь составляла около 23 тыс. га, затем, в связи с падением уровня моря, увеличилась почти в 3 раза. В заповеднике обитает 60 видов рыб: осетровые, сельдевые, карповые».

О четвертом: «Один из известнейших в России. Создан в 1930 году для сохранения природного комплекса северо-востока европейской части СССР, в основном, условий обитания соболя. Расположен на западном склоне гор. На севере граничит с национальным парком «Югыд Ва». Характер территории заповедника сильно изменяется по мере движения с запада на восток. Низменность, занятая преимущественно сосновыми лесами и болотами, постепенно сменяется темнохвойными лесами увалистого предгорья, а затем — сплошными горными темнохвойными лесами, криволесьем, лугами и горной тундрой. Заповедник известен первой в мире лосефермой, созданной для одомашнивания лосей».

Назовите данные национальные парки и заповедники.

На территории каких субъектов России они расположены.

В каких природных зонах они расположены.

### Задание 4. Максимально – 19 баллов

Заполните пропуски в тексте, обозначенные числами.

Определите, о каком географическом регионе России идет речь.

Ответьте на дополнительные вопросы.

Это территория между 1) \_\_\_\_\_ и 2) \_\_\_\_\_ равнинами. В его составе: 3) \_\_\_\_\_ горная система, вытянутая почти 4) \_\_\_\_\_ к югу от берегов 5) \_\_\_\_\_ моря. Длина более 2000 км, ширина от 40

до 150 км. Состоит из главного водораздельного хребта и нескольких боковых хребтов, разделенных широкими понижениями. Делится на 6) \_\_\_\_\_, 7) \_\_\_\_\_, 8) \_\_\_\_\_, 9) \_\_\_\_\_ и 10) \_\_\_\_\_. Наиболее высокая точка – 11) г. \_\_\_\_\_ (1895 м.).

Реки принадлежат бассейну 12) \_\_\_\_\_ океана (Печора с Усой; Тобол, Исеть, Тура и др.) и 13) \_\_\_\_\_ моря (Кама с Чусовой и Белой, р. Урал). Много озер (Таватуй, Аргази и др.).

На большей части преобладают 14) \_\_\_\_\_ ландшафты; на 15) \_\_\_\_\_ склоне – светлохвойные сосново-лиственничные, на 16) \_\_\_\_\_ склоне главным образом темнохвойные елово-пихтовые \_\_\_\_\_. На 17) \_\_\_\_\_ – лесостепь и 18) \_\_\_\_\_ (большая часть распахана). В пределах региона расположены Висимский, Башкирский, 19) \_\_\_\_\_, 20) \_\_\_\_\_ заповедники.

Регион – сокровищница разнообразных полезных ископаемых.

О каком горном массиве идет речь в тексте?

Какое происхождение он имеет?

Назовите крупнейшие месторождения медных руд, каменного угля, нефти и газа, калийных солей в регионе.

Назовите отрасли промышленной специализации региона.

Назовите субъекты РФ, расположенный в пределах данного региона, лидирующий по металлургическому производству.

### **Задание 5. Максимально – 10 баллов**

Каждый из четырех друзей провёл лето 2019 года в разных городах России.

О городе, в котором отдыхал Миша известно следующее:

*«Город республиканского значения на берегу озера. Расположен в 1090 км к северу от Москвы. Дата основания - 1 сентября 1703 года, когда на берегу озера, по указу императора, было начато строительство казённого оружейного завода. В 1941 году, после оккупации города финскими войсками, он был переименован в Яанислинна. После освобождения ему было возвращено прежнее название. Климат умеренно континентальный с чертами морского. Продолжительность светлого времени суток составляет 22 часа в июне. По системе рек и каналов город имеет выход в пять морей («порт пяти морей»)».*

О своем городе Алексей рассказал: *«Пятый по величине город Сибири. Расположен на берегах реки, в 66 км от самого глубокого озера на планете и крупнейшего природного резервуара пресной воды. Климат резко континентальный. Из-за близости к сейсмически активному рифту регулярны слабые землетрясения. Крупный научно-образовательный центр. Важный транс-*

портный узел региона. Основан как острог в 1661 году. Отнесён к историческим поселениям России».

Город Ивана – это «столица и крупнейший город своего субъекта. Расположен в верхней части долины одноимённой реки в юго-восточной части возвышенности Ергени, в 1250 км к юго-востоку от Москвы. В 1944 году город был переименован в «Степной». В 1957 году восстановлено исконное название. Климат умеренный, резко-континентальный и отличается малым количеством осадков, сухостью воздуха и высокими температурами. Летом может насчитываться до 120 дней с суховеями. Длительность солнечного сияния до 2250 часов ежегодно. Наибольшее число верующих являются буддистами».

Дмитрий показал ребятам фотографии самых известных достопримечательностей посещенного им города, и отметил, что он является административным центром региона, лидирующего в России по валовому сбору картофеля.



Кто в каком городе был?

В каком из городов, который посетил один из ребят, ведущее промышленное предприятие – авиационный завод.

Назовите основной (самый известный) вид продукции данного предприятия в России и за рубежом.

## **ТЕСТОВЫЙ ТУР**

На листе ответов запишите номер задания и номер, соответствующий выбранному вами ответу.

**За каждый правильный ответ – 1 балл**

- 1) На какую высоту поднялся самолет, если за его бортом температура  $-25^{\circ}\text{C}$ , а у поверхности Земли  $+11^{\circ}\text{C}$ :
  - А) 10 км
  - Б) 6 км
  - В) 4 км
  - Г) 15 км
  
- 2) В каком городе 22 декабря величина полуденной высоты Солнца наиболее близка к значению широты тропика:
  - А) Владивосток
  - Б) Иркутск
  - В) Хабаровск
  - Г) Улан-Удэ
  
- 3) Выберите тип облаков, описание которых приведено в тексте «Тёмно-серые облака, обычно закрывающий всё небо без просветов. Порождают продолжительные, до нескольких часов, осадки, во время которых они теряют очертания, выглядят однородными и бесформенными»:
  - А) кучево-дождевые
  - Б) перисто-кучевые
  - В) перисто-слоистые
  - Г) слоисто-дождевые
  
- 4) Выберите географический термин, которому соответствует определение «полоса низменных побережий морей, затопляемая в периоды высоких приливов и нагонов воды»:
  - А) польдеры
  - Б) запруды
  - В) чеки
  - Г) марши
  
- 5) Какой из заливов известен как море Кортеса:
  - А) Бенгальский
  - Б) Калифорнийский
  - В) Гвинейский
  - Г) Панамский



6) Объектом изучения какой науки является рельеф:

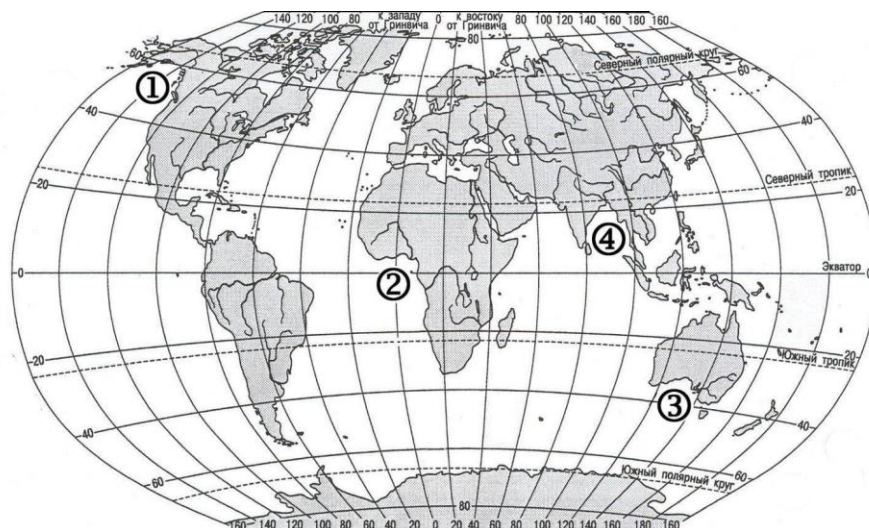
- А) геологии
- Б) гидрологии
- В) геоморфологии
- Г) лимнологии

7) Какое соответствие «растение – материк, на котором оно произрастает» верно:

- А) секвойя – Африка
- Б) маньчжурский орех – Южная Америка
- В) вельвичия – Северная Америка
- Г) эвкалипт – Австралия

8) Цифрой 4 на картосхеме обозначен залив:

- А) Аляска
- Б) Бенгальский
- В) Гвинейский
- Г) Персидский



9) В пределах Южной Америки и Африки отсутствуют области складчатости:

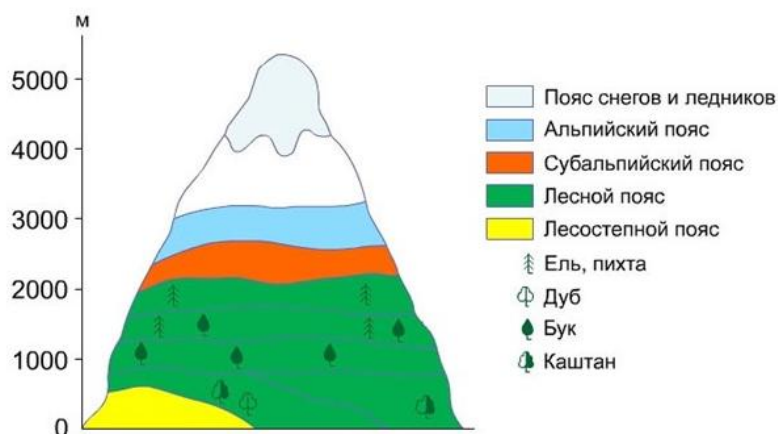
- А) байкальской
- Б) мезозойской
- В) герцинской
- Г) кайнозойской

10) Среди перечисленных местных ветров выберите холодный:

- А) мистраль
- Б) самум
- В) сирокко
- Г) хамсин



11) Для какой горной страны характерно изображенное на рисунке сочетание высотных поясов:



- А) Алтай
- Б) Кавказ
- В) Саяны
- Г) Урал

12) Выберите участок побережья Мирового океана, для которого характерна наибольшая высота приливов:

- А) побережье Калифорнийского залива
- Б) восточное побережье ЮАР
- В) побережье залива Шелихова
- Г) побережье Гвинейского залива

13) Природная зона, в переводе с языка индейцев означает «пространство, лишенное древесной растительности»

- А) сельва
- Б) прерии
- В) пампа
- Г) парамос

14) Соленость Балтийского моря:

- А) выше солености Японского и Берингова
- Б) выше солености Японского и ниже солености Берингова
- В) ниже солености Японского и выше солености Берингова
- Г) ниже солености Японского и Берингова

15) Выберите верное окончание утверждения.

Для возрастнo-половой структуры населения России характерно превышение числа мужчины над числом женщин ...:

- А) ... в средней и старшей возрастных группах.
- Б) ... в старшей и младшей возрастных группах.

- В) ... только в младшей возрастной группе.
- Г) ... только в средней возрастной группе.

16) Выберите область России, на территории которой отсутствует АЭС:

- А) Смоленская
- Б) Калининградская
- В) Курская
- Г) Ростовская

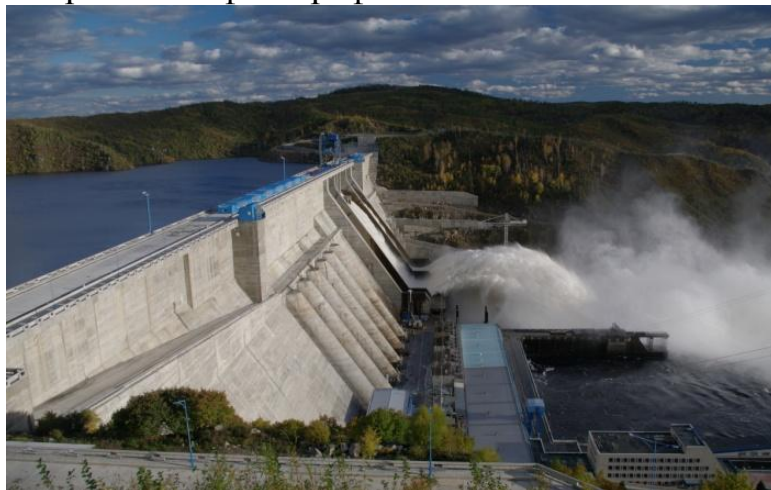
17) Выберите три столицы субъектов России, коренные жители которых исповедуют общую религию:

- А) Горно-Алтайск, Нарьян-Мар, Улан-Удэ,
- Б) Ижевск, Кызыл, Элиста,
- В) Кызыл, Улан-Удэ, Элиста
- Г) Сыктывкар, Нарьян-Мар, Кызыл

18) Какой из городов России находится на реке бассейна внутреннего стока:

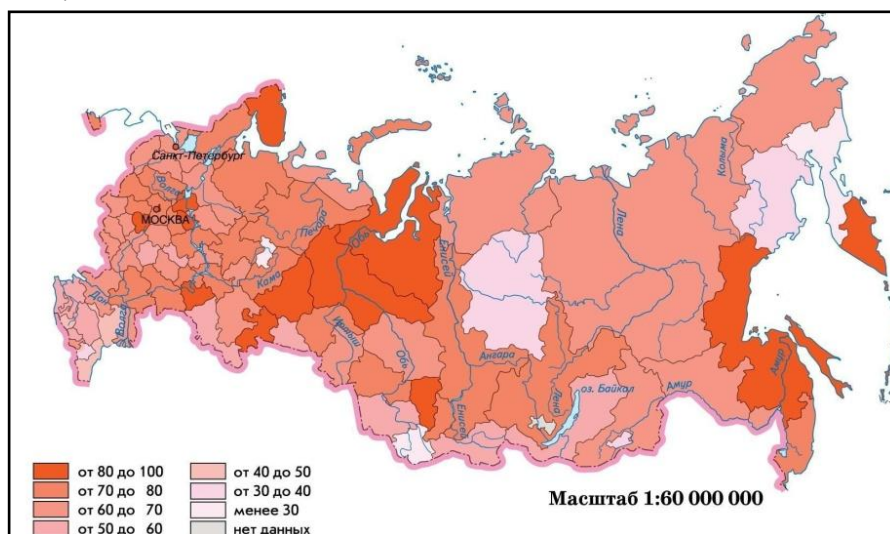
- А) Белгород
- Б) Курск
- В) Липецк
- Г) Тамбов

19) Какой объект изображен на фотографии:



- А) Атомная электростанция
- Б) Гидроэлектростанция
- В) Ветровая электростанция
- Г) Приливная электростанция

20) Какой показатель отражен на картограмме, составленной по данным переписи населения:



- А) уровень грамотности населения
- Б) доля сельского населения
- В) доля городского населения
- Г) доля занятых в сельском хозяйстве